

NOTRE VALLÉE

Le magazine de la communauté de communes de la vallée de Chamonix Mont-Blanc

SERVOZ | LES HOUCHES | CHAMONIX-MONT-BLANC | VALLORCINE

#02

PRINTEMPS-ÉTÉ 2025

Dossier

Vers une mobilité décarbonée dans la vallée



Finances

Budget 2025

Focus

Année internationale
de la préservation
des glaciers

Terre de sport

Pôle d'Excellence
des Sports de Montagne



VALLÉE DE CHAMONIX MONT-BLANC
COMMUNAUTÉ DE COMMUNES





COMMUNAUTÉ DE COMMUNES DE LA VALLÉE DE CHAMONIX MONT-BLANC
38 PLACE DE L'ÉGLISE - BP91 - HÔTEL DE VILLE - 74400 CHAMONIX MONT-BLANC
04 50 54 39 76 - www.cc-valleedechamonixmontblanc.fr

NOTRE VALLÉE
Le magazine de la communauté de communes de la vallée de Chamonix Mont-Blanc / N°01 – Juin 2025
DIRECTEUR DE LA PUBLICATION : Eric FOURNIER, Président
RÉDACTEURS EN CHEF : S. Mérand - J. Pottier RÉDACTION : J. Pottier, C. Lebreton, E. Cosson, V. Vidal,
communes de Servoz, Les Houches, Chamonix-Mont-Blanc et Vallorcin
DESIGN, MISE EN PAGE & IMPRESSION : DESIGN ●●● KALISTENE - 04 50 69 01 97
CRÉDITS PHOTOS : CCVCMB, OT Chamonix-Mont-Blanc, Alexandre Juillet, Corentin Leray, Hensli Sage,
Guillaume Girod, Asters, mairie de Chamonix-Mont-Blanc, de Servoz et des Houches - DÉPÔT LÉGAL : Juillet
2025 - N° ISSN : à venir - TIRAGE : 12 600 exemplaires Journal distribué gratuitement dans tous les foyers
des 4 communes de la CCVCMB



13 296
HABITANTS

SUPERFICIE :
21 764 ha.



3 RÉSERVES
NATURELLES :
AIGUILLES ROUGES,
CARLAVEYRON,
VALLON DE BÉRARD

1 ZONE
NATURA 2000

Nos compétences, nos missions

DIRECTION AMÉNAGEMENT ET TRANSITIONS

- > PLANIFICATION TERRITORIALE
- > AMÉNAGEMENT / ÉCONOMIE
- > TRANSITION ÉNERGÉTIQUE
ET ÉCONOMIE CIRCULAIRE
- > ESPACES NATURELS -
AGROPASTORALISME - FORÊT
- > APPUI AUX POLITIQUES PUBLIQUES /
TOURISME
- > COOPÉRATION TRANSFRONTALIÈRE /
ESPACE MONT-BLANC
- > AUTORISATION DROIT DES SOLS
CHAMONIX / SERVOZ / VALLORCINE
- > CONTENTIEUX DE L'URBANISME
CHAMONIX / SERVOZ / VALLORCINE
- > FONCIER



Edito

ERIC FOURNIER, PRÉSIDENT
DE LA COMMUNAUTÉ DE COMMUNES DE LA
VALLÉE DE CHAMONIX MONT-BLANC

Cher(e)s habitants et habitantes de la Vallée,
je suis ravi de voir sortir ce premier bulletin
communautaire de notre histoire qui traitera
de l'ensemble des sujets de la Communauté
de Communes de la Vallée de Chamonix
Mont-Blanc. C'est un pas supplémentaire

sur la voie de la connaissance des institutions, d'une intégration
valléenne au sein de laquelle nous partageons tant de choses et de
l'efficacité de l'action publique. Ce bulletin sera l'occasion de vous
en présenter sa riche actualité ; et notamment ses compétences et
activités en lien avec votre vie quotidienne.

Trop peu connue, la CCVCMB est compétente sur un nombre important
de sujets : transition, tourisme, urbanisme, eau, déchets, espaces
naturels, sport, culture, social, transfrontalier, transport...

Pour ce dernier, la Vallée est la taille minimum pertinente pour déployer
un plan de transport ambitieux adapté au quotidien des habitants. Nous
vivons, habitons, travaillons, pensons, nous amusons, à l'échelle de
cette vallée. Bien que le dispositif puisse encore être amélioré et doive
composer avec certaines contraintes matérielles, il tend à optimiser au
mieux les correspondances entre bus et train. S'il n'est pas toujours
possible d'assurer le lien à chaque arrêt ou de répondre de manière
optimale aux variations des pics de fréquentation et périodes creuses
pour satisfaire les besoins de chacun, des efforts constants sont menés
et son amélioration est indéniable : accroissement du cadencement
des trains et bus, investissements massifs dans le matériel roulant
et les infrastructures et extension des horaires de circulation et des
réseaux jusqu'aux hameaux, conduisent à établir de nouveaux records
de fréquentation... Dans le même temps, la continuité cyclable est
en cours d'achèvement. Transport en commun et mobilités douces
sont les deux facettes d'une nécessaire transition écologique vers
un modèle moins carboné, qui pourrait bousculer nos habitudes.
Pour alimenter nos modes de déplacements comme de vie, des
investissements massifs dans les énergies renouvelables sont opérés.

Plusieurs projets pilotés par la CCVCMB, tels que la fabrication d'une
unité de méthanisation permettant la transformation des boues
d'épuration de la station d'épuration des Trabets, le réseau de chaleur
urbain, ou la création d'une centrale hydroélectrique aux Favrandes,
ont pour mission d'assurer une énergie la plus propre possible.

Mais notre « Comcom » joue aussi un rôle
prépondérant dans tout ce qui renforce
le lien social et contribue à notre qualité
de vie, au-delà de la satisfaction de nos
besoins fondamentaux. Qu'il s'agisse du
sport, de la culture ou du soutien aux
associations, la CCVCMB coordonne
la grande variété des propositions de
loisirs et tâche de répondre aux attentes
nombreuses des habitants. Elle investit
également pour supporter toutes ces
pratiques, le musée du Mont-Blanc, le
foyer de ski de fond à Vallorcin ou le
futur Pôle d'Excellence des Sports de
Montagne constitué d'une patinoire et
d'une salle d'escalade, seront autant
d'outils à la disposition future du public. Ils
seront rendus d'autant plus accessibles
que la CCVCMB poursuit la modernisation de ses outils notamment
numériques, avec l'amélioration continue de l'offre multiservices
ViaCham ou le lancement du nouveau site internet plus moderne
et lisible intervenus cette année.

Je me réjouis de vous présenter l'ensemble des évolutions qui
touchent notre Vallée, portées par près de 300 agents investis au
service du public, et de réparer une absence en vous livrant ce
premier numéro de « Notre Vallée ».
Cher(e)s habitants et habitantes de la Vallée, je vous souhaite une
excellente lecture et une bonne découverte !

Je me réjouis
de vous
présenter
l'ensemble des
évolutions qui
touchent notre
Vallée, portées
par près de 300
agents investis
au service du
public.

DIRECTION GÉNÉRALE DES SERVICES

DIRECTION DES RESSOURCES HUMAINES

- > EMPLOI - COMPÉTENCES
- > PRÉVENTION
- > PAIE - CARRIÈRE - PROJETS

DIRECTION DES FINANCES

- > PÔLE INVESTISSEMENT
- > PÔLE TAXE DE SÉJOUR,
GESTION DETTE - TRÉSORERIE
- > PÔLE FINANCIER ET BUDGÉTAIRE

DIRECTION DES SPORTS

- > CENTRE SPORTIF
- > TENNIS - PATINOIRE
- > SERVICE NORDIQUE ET SENTIERS
- > CHEF DE BASSIN
- > CHEF D'EQUIPE FITNESS

COORDINATION DES AFFAIRES SOCIALES

- > LOGEMENT SOLIDAIRE - SAISONNIERS
- > ÉPICERIE SOCIALE
- > PORTAGE DES REPAS

DIRECTION DES AFFAIRES CULTURELLES

- > RÉSEAU DES MUSÉES
- > RÉSEAU DES MEDIATHEQUES
- > ÉCOLE DE MUSIQUE ET DE DANSE
INTERCOMMUNALE
- > PATRIMOINE

RÉGIE INTERCOMMUNALE CHAMONIX PROPRETÉ

RÉGIE EAU / ASSAINISSEMENT

DIRECTION DU NUMÉRIQUE

DIRECTION DES AFFAIRES JURIDIQUES

SERVICE ACHATS ET COMMANDE PUBLIQUE

SERVICE MOBILITÉ

CONDUITE D'OPÉRATION

VIE ASSOCIATIVE

COMMUNICATION

BUDGET 2025

Où vont les dépenses ?

FONCTIONNEMENT ET INVESTISSEMENT TOUS BUDGETS

LE BUDGET 2025
A ÉTÉ VOTÉ LE 13 MARS.
IL S'ÉLÈVE À **90 703 000 €**

BUDGET PRINCIPAL :
52 892 000 €

BUDGETS ANNEXES :
Transports urbains / Ordures ménagères
/ Régie de l'eau / Vallée connectée
/ Régie de l'assainissement / ZAE
la Vigie artisans
37 811 000 €



EAU ET ASSAINISSEMENT

15 920 000 € / 18%

Gestion du réseau d'eau potable, assainissement des eaux usées, gestion des milieux aquatiques et prévention des inondations.

» PROJET PHARE :
remplacement conduite d'eau Bois du Bouchet / étude station d'épuration de Barberine et usine de méthanisation.

CULTURE

9 044 000 € / 10%

Médiathèques, école de musique et de danse intercommunale, musées, actions culturelles, subventions associations culturelles.

» PROJET PHARE :
renovation musée du Mont-Blanc.



AFFAIRES SOCIALES

2 828 000 € / 3%

Logement solidaire, épicerie sociale, portage des repas, repas des aînés, séjours jeunes, participation entente gens du voyage.

» PROJET PHARE : *renouvellement flotte de véhicules portage des repas.*



TRANSPORT

14 245 000 € / 16%

Financement de la délégation de service publique Chamonix Mobilité, acquisition et gestion du parc roulant, participation convention tarifaire SNCF (libre circulation ViaCham), financement dispositif « Je covoit ».

» PROJET PHARE :
renouvellement du parc roulant et équipement nouveau mode de gestion des titres de transport.



GESTION DES DÉCHETS

7 898 000 € / 9%

Collecte des points d'apports volontaires, traitement et valorisation des déchets ménagers et assimilés, déchetteries, ressourcerie de Bocher.

» PROJET PHARE :
renouvellement des points d'apports volontaires.



AMÉNAGEMENT DU TERRITOIRE ET TRANSITION ESPACES NATURELS / TRANSFRONTALIER

4 571 000 € / 5%

AMÉNAGEMENT DU TERRITOIRE ET TRANSITION : Elaboration et révision des plans locaux d'urbanisme, projet de territoire, aides à la rénovation.

» PROJET PHARE :
révisions générales des PLU de Chamonix et Servoz.



AUTRES CHARGES DIVERSES

19 219 000 € / 21%

fonctionnement services généraux, entretien bâtiments, charges financières, déploiement de la fibre optique.



ÉCONOMIE ET TOURISME

4 764 000 € / 5%

Aménagement des zones d'activités économiques (ZAE), Prime EcoProx, financement de l'office de tourisme intercommunal.

» PROJET PHARE :
étude tiers-lieu de Servoz : projet regroupant des espaces de travail, d'hébergement, de restauration et d'événementiels.

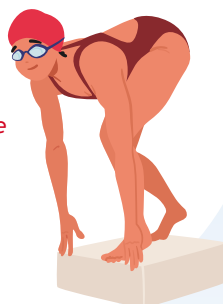


SPORT

12 214 000 € / 13%

Centre sportif Richard Bozon, domaine nordique, balisage et entretien des sentiers de randonnée, équipements sportifs, subventions associations sportives.

» PROJET PHARE :
étude et concertation publique Pôle d'Excellence des Sports de Montagne.



TRANSFRONTALIER : Espace Mont-Blanc, séjours transfrontaliers, projets européens.

» PROJET PHARE :
Création d'une structure juridique pour l'Espace Mont-Blanc.



ESPACES NATURELS :

Contrat de Territoire Espaces Naturels Sensibles (CTENS), agropastoralisme, forêt, risques naturels, gestion et animation du Chalet du Col des Montets et de la Maison du Lieutenant, Rendez-vous espaces nat'.

» PROJET PHARE :
travaux de scénographie du sous-sol du Chalet du Col et des abords extérieurs.



La collectivité s'engage pour une mobilité décarbonée

VOTRE RÉSEAU DE BUS SE MODERNISE !

Depuis le 3 juin 2025, le réseau de bus de Chamonix mobilité est équipé d'un nouveau système billettique offrant de nouvelles possibilités d'achat de vos titres de transport.

Vous pouvez ainsi disposer d'une carte de transport nominative sans contact, pour les abonnements de plus de 2 jours et d'un billet sans contact vous permettant de charger un ou plusieurs tickets unitaires. Ces supports peuvent être rechargés en point de vente, sur les automates ou directement sur le site internet et l'application Chamonix Mobilité.

Les bus sont dorénavant équipés de valideurs qui vous permettront d'acheter votre ticket par carte bancaire.

Validez aussi vos trajets en scannant votre titre de transport, votre ViaCham, ou votre forfait de remontées mécaniques de plus de 4h (sauf sur les lignes Chamo'night).



POUR PLUS D'INFORMATIONS :
www.chamonix-mobilite.com



VERS UNE MOBILITÉ DURABLE POUR UNE VALLÉE PRÉSERVÉE

La vallée de Chamonix accueille une population diverse, composée de résidents, de travailleurs et de touristes venus des quatre coins du monde pour explorer ce territoire exceptionnel.

Afin de répondre aux besoins variés de ces publics tout en respectant l'environnement, la communauté de communes et les municipalités œuvrent à plusieurs niveaux : le développement des transports publics, l'aménagement d'infrastructures cyclables, l'optimisation des espaces de stationnement, le soutien au covoiturage, l'encouragement à la marche à pied et au partage de l'espace public.



Ces actions convergent vers un objectif commun : préserver la qualité de l'air et améliorer le cadre de vie dans la vallée.

Située au pied du Mont-Blanc, la vallée de Chamonix est particulièrement vulnérable aux effets du changement climatique. Consciente de cette responsabilité, la communauté de communes mène depuis plusieurs années une politique ambitieuse pour réduire l'empreinte carbone des déplacements, notamment en diversifiant les sources d'énergie utilisées par son réseau de bus urbains. En collaboration avec les acteurs locaux et les habitants, elle œuvre pour construire un modèle de mobilité performant et respectueux de ce territoire unique.

CHAMONIX MOBILITÉ EN CHIFFRES :

50% DE KILOMÈTRES DE RÉSEAU EN + (COMPARÉ À L'OFFRE PRÉCÉDENTE)

3 160 632 VOYAGES EN UN AN *

LIGNE 1 : **780 393** VOYAGES EN UN AN *

LIGNE 2 : **883 641** VOYAGES EN UN AN *

+ de **8 millions** DE DÉPENSES DE FONCTIONNEMENT PAR AN POUR LA MOBILITÉ

* D'avril 2024 à mars 2025.

CHAMONIX MOBILITÉ : UN ENGAGEMENT FORT

Évolution des services depuis décembre 2023

L'hiver 2023-2024 a marqué une étape importante. Avec la mise en place du nouveau contrat de délégation de service public à la fin de l'année 2023, le réseau de bus Chamonix Mobilité a été repensé pour mieux répondre aux attentes des usagers. Cette refonte a permis d'améliorer de manière significative tant la qualité que la quantité des services offerts, favorisant :

- les dessertes notamment vers les hameaux ou villages grâce à la création des lignes Proxibus,
- l'amplitude des dessertes de 6h à 2h00 du matin,
- la capacité d'emport des véhicules,
- le confort avec la séparation des flux de voyageurs urbains et skieurs,
- la vitesse commerciale des bus urbains avec une billettique à bord permettant l'« open paiement », réduisant le temps de montée.

Construire l'offre avec les usagers

Avec la mise en place de la nouvelle offre, la collectivité s'attache à garantir un service de qualité en tenant compte des retours des usagers. Après une première phase d'exploitation, des ajustements ont été

réalisés pour adapter les services et horaires aux besoins identifiés. Cette démarche collaborative favorise l'amélioration continue et renforce l'attractivité du réseau. Concrètement, le sens de circulation de la ligne 11 (Les Praz) a été modifié à la suite de la demande des usagers. Les skieurs ont quant à eux pu bénéficier d'améliorations sensibles de la grille horaire, de la capacité d'emport avec la mise en circulation d'un bus articulé, de la création de lignes directes vers les pieds de pistes et d'une nouvelle signalétique.

Des réductions pour favoriser le transport collectif

Pour encourager le recours aux transports en commun, des solutions ont été mises en place. Pour les visiteurs et touristes, la carte d'hôte offre des réductions sur les titres Chamonix Mobilité. Quant aux détenteurs de la ViaCham, ils profitent d'un ensemble de services incluant la libre circulation sur le réseau de bus urbains ainsi que sur les trains entre Servoz et Vallorcine.

Cette démarche illustre la volonté et l'ambition de la collectivité de faire du transport collectif un pilier essentiel de la transition écologique en vallée de Chamonix.

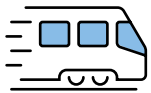
Construire ensemble une offre de bus adaptée aux besoins de tous les usagers



Depuis de nombreuses années, les élus de la Vallée s'efforcent de promouvoir les transports en commun comme alternative aux voitures, offrant ainsi une solution adaptée à toutes les personnes circulant sur le territoire. La ligne emblématique du Mont-Blanc Express, créée en 1908, demeure incontournable pour les touristes et les habitants, facilitant leurs déplacements à travers la Vallée été comme hiver.

LE MONT-BLANC EXPRESS EN CHIFFRES :

45
TRAINS/JOUR
EN HAUTE SAISON



UNE RÉGULARITÉ
À PLUS DE **98%**

PRÈS D' **1 million**
DE VOYAGEURS PAR AN



+24%
DE FRÉQUENTATION
PAR RAPPORT À 2022



MONT-BLANC EXPRESS : UN TRAIN HISTORIQUE TRÈS ACTUEL

De nombreux travaux de modernisation ont été menés depuis 2012 : renouvellement de kilomètres de voies, rénovation du tunnel des Montets, remplacement de plusieurs ouvrages d'art, notamment des ponts-rails. Mais l'ambition est également de rendre le train encore plus performant en augmentant son cadencement et d'en faire un instrument attractif de déplacement du quotidien pour des milliers de travailleurs et de résidents.

Un cadencement à la demi-heure
Dans cette dynamique, un cadencement à la demi-heure a été instauré en saison estivale et, depuis 2024, également hivernale. Ainsi, 10 trains supplémentaires (5 allers-retours) circulent quotidiennement en haute saison entre Les Houches et Vallorcine, afin d'améliorer les accès aux heures de pointe.

Jusqu'à 45 trains par jour

Grâce aux renforcements successifs de l'offre, la ligne du Mont-Blanc Express propose désormais jusqu'à 45 trains par jour en saison touristique, avec une ponctualité dépassant les 98 %. La fréquentation de cette ligne historique ne cesse de croître, enregistrant en 2024 une hausse de 24 % par rapport à 2022 et de 13 % par rapport à 2023, pour un total de près d'un million de voyageurs.

UN TRAIN UNIQUE ET EXEMPLAIRE

Le Mont-Blanc Express est un bel exemple d'une petite ligne ferroviaire de montagne, à vocation touristique, qui devient le moyen de transport durable de toute une vallée et permet ainsi de réduire l'impact de la pollution atmosphérique et des émissions de gaz à effet de serre.

Une meilleure correspondance avec le Léman Express

Les correspondances avec le Léman Express ont aussi été optimisées. Le temps d'attente en gare de Saint-Gervais - Le Fayet a été réduit à 9 minutes, renforçant ainsi l'attrait du Mont-Blanc Express.

Une convention de libre circulation avec ViaCham

Grâce au concours financier de la communauté de communes, les détenteurs de la ViaCham disposent de la libre circulation sur le Mont-Blanc Express entre Servoz et Vallorcine. Renseignez-vous sur <https://viacham.com/>

Ces efforts témoignent d'un engagement fort en faveur des transports collectifs et de la réduction de l'utilisation des voitures individuelles. Habitants et visiteurs sont ainsi encouragés à adopter des solutions de mobilité respectueuses de l'environnement grâce à une offre variée et adaptée.



LA COLLECTIVITÉ INVESTIT DANS LA MOBILITÉ DOUCE

Une voie cyclable est aménagée entre Chamonix et Les Houches pour inciter les habitants de la vallée et les touristes à délaisser leur voiture au profit du vélo. Un tracé sans interruption permet une circulation douce et sécurisée. D'année en année, la piste cyclable se déploie entre Les Houches et Chamonix et se prolonge vers le haut de la vallée : à la fois des pistes en sites propres et des bandes cyclables sur des artères du centre-ville. Par ailleurs, l'installation d'arceaux à vélos - près de 500 places - se poursuit dans l'ensemble de la vallée.



«Cœur du Glacier»,
organisé par la
Compagnie des
guides de Chamonix
le 27 mai 2025



La Vallée de Chamonix mobilisée pour ses glaciers

Alors que le réchauffement climatique s'intensifie à l'échelle mondiale, les glaciers alpins fondent à un rythme sans précédent. En réponse à cette urgence, la Vallée de Chamonix Mont-Blanc se mobilise aux côtés des scientifiques, associations, entreprises et habitants pour sensibiliser, comprendre et agir. L'année 2025, déclarée par l'ONU « Année internationale de la préservation des glaciers », trouve dans la vallée un écho tout particulier.

1 KG DE CO2 ÉMIS FAIT FONDRE

15 kg DE MASSE GLACIÈRE



CHAQUE KILO DE CO2 QUI N'EST PAS ÉMIS NOUS PERMET DE SAUVER ENCORE UN PEU PLUS DE GLACE. ET LE TEMPS PRESSE...

DE NOUVEAUX VÉGÉTAUX ET ANIMAUX TERRESTRES APPARAISSENT RAPIDEMENT APRÈS LA FONTE DES GLACIERS ET COMPTENT **PARTI DES DÉVELOPPEMENTS ET LA MUTATION D'ÉCOSYSTÈMES LES PLUS RAPIDES AU MONDE.**

A CHAMONIX, LA MER DE GLACE EST LE PLUS GRAND GLACIER DE FRANCE,



7 km DE LONG,

40 km²

DE SUPERFICIE

200m D'ÉPAISSEUR.

ELLE A PERDU CES 30 DERNIÈRES ANNÉES PLUS DE GLACE QU'EN 170 ANS ENTRE 1825 ET 1995.



EN 2022, **8m** D'ÉPAISSEUR DE GLACE ONT ÉTÉ PERDUS SUR L'ANNÉE, DONT 1 MÈTRE ENTIER EN UNE SEMAINE.

Massifs, silencieux, majestueux : les glaciers fascinent autant qu'ils inquiètent. Depuis des millénaires, ils façonnent les paysages de montagne et accompagnent l'histoire humaine. Mais aujourd'hui, leur recul s'accélère. En moins de 60 ans, les glaciers des Alpes françaises ont perdu environ 25 % de leur surface. Le front de la Mer de Glace, symbole du massif du Mont-Blanc, a reculé de plus de 2,5 km depuis le XVIIIe siècle, avec une forte accélération depuis 2002.

Pourtant, leur disparition ne constitue pas seulement une perte esthétique ou culturelle. Les glaciers jouent un rôle environnemental vital. Véritables réservoirs d'eau douce, ils libèrent progressivement de l'eau tout au long de l'année, en particulier durant les mois d'été. Cette fonte saisonnière alimente les rivières, lacs, nappes phréatiques et réseaux hydrauliques à un moment où les précipitations se font plus rares. Dans de nombreuses vallées alpines, y compris à Chamonix, cette eau est indispensable à la biodiversité, à l'agriculture, à la production hydroélectrique et à l'alimentation en eau potable. Sans glaciers, l'équilibre de tout un système hydrique régional est menacé. Au-delà de leur fonction hydrologique, les glaciers agissent aussi comme régulateurs thermiques, en réfléchissant les rayons solaires grâce à leur surface claire. Ils contribuent à tempérer le climat local, participent à la stabilisation des versants, et conservent dans leur glace les traces du



climat passé : poussières, bulles d'air, pollens et particules fossiles, véritables archives du temps.

Chamonix, laboratoire vivant du climat

Dotée d'un grand nombre de glaciers emblématiques, la vallée de Chamonix est un territoire d'observation privilégié du changement climatique en montagne. Depuis plusieurs décennies, elle accueille des équipes scientifiques internationales qui y mènent des recherches sur le recul glaciaire, la biodiversité d'altitude, l'évolution des paysages et les risques naturels. Cette dynamique a fait de Chamonix un véritable laboratoire à ciel ouvert, au croisement de la science, de la pédagogie et de la conscience écologique.

« Nous voulons mettre en lumière le rôle hydrologique, météorologique, climatique et culturel que les glaciers jouent partout sur notre planète, et plus particulièrement dans notre vallée »

ÉRIC FOURNIER

2025, une année de mobilisation collective

Dans ce contexte, la mobilisation de la vallée en 2025 prend tout son sens. À l'initiative de la Communauté de Communes de la Vallée de Chamonix Mont-Blanc, de la commune de Chamonix, des associations et de nombreuses entreprises locales, une programmation collective se déploie tout au long de l'année pour mieux faire comprendre les enjeux liés à la fonte glaciaire et aux bouleversements environnementaux qu'elle entraîne.

Des rendez-vous sont proposés aux habitants, scolaires, professionnels et visiteurs pour :

- Comprendre le rôle des glaciers dans les équilibres de nos écosystèmes, mais aussi dans notre quotidien : approvisionnement en eau, climat local, biodiversité, risques naturels.
- Préserver en adoptant des comportements responsables : réduire les émissions de gaz à effet de serre, limiter notre impact sur les milieux naturels, promouvoir une économie plus durable.
- S'adapter en repensant nos modes de vie, afin de tenir compte des mutations profondes du territoire et de protéger les nouveaux écosystèmes qui émergent à mesure que la glace recule.

SUIVEZ LE PROGRAMME !



Les glaciers sont sur le devant de la scène tout au long de l'année dans la vallée de Chamonix, à travers des conférences scientifiques, ateliers de sensibilisation du grand public, événements institutionnels, festivals culturels, parmi lesquels :

- Les **RENCONTRES MONTAGNES ET SCIENCES** en mars
- La 2^e édition du **SOMMET POUR UNE MONTAGNE DURABLE** le 20 juin
- La célébration du **CENTENAIRE DE LA MORT DE JOSEPH VALLOT** par le CREA Mont-Blanc les 19 et 20 juillet
- La **FÊTE DES GUIDES** semaine du 15 août
- La **FÊTE DE LA SCIENCE** du 3 au 13 octobre

Le programme s'étoffe au fil des mois, retrouvez de nombreux autres rendez-vous sur chamonixglaciers2025.com !



Pôle d'Excellence des Sports de Montagne : un renouveau essentiel pour une vallée sportive



DES ÉQUIPEMENTS OUVERTS, DURABLES ET PENSÉS POUR TOUS

Au-delà des infrastructures phares, le PESM préservera des installations essentielles au quotidien des habitants : une nouvelle piste d'athlétisme ainsi qu'un terrain multisport verront le jour. Un espace de vie dédié à la préparation physique, au bien-être et à la restauration est également à l'étude, afin de créer un véritable lieu de rencontre intergénérationnel autour du sport.

L'ensemble du projet sera soigneusement intégré dans son environnement. Des aménagements paysagers avec des cheminements piétons, une continuité verte, un parcours de promenade ainsi que des liaisons entre la route du Bouchet, le bois, le lac et l'Arve, favoriseront l'accès au site. Un parking souterrain de 400 à 600 places permettra de libérer de l'espace en surface et de proposer une solution de stationnement adaptée aux besoins des usagers, habitants et visiteurs.

Le Pôle s'inscrit dans une démarche Haute Qualité Environnementale et sera soigneusement intégré dans son environnement

Depuis plus d'un siècle, la vallée de Chamonix vit au rythme du sport. Terre olympique en 1924, forte aujourd'hui de 5 500 licenciés tous sports confondus – soit 40 % de la population – et d'une vingtaine de sections sportives, la vallée franchit une nouvelle étape avec la création du Pôle d'Excellence des Sports de Montagne (PESM). Ce projet incarne la volonté du territoire d'adapter ses équipements aux attentes de ses pratiquants tout en renouvelant son attractivité.

UNE PATINOIRE NOUVELLE GÉNÉRATION, VITRINE DE LA VALLÉE

Symbole fort du patrimoine sportif local, la patinoire Richard Bozon, construite en 1962, a accompagné des générations de sportifs. Mais ses installations, aujourd'hui obsolètes et peu performantes sur le plan énergétique, ne répondent plus aux besoins croissants des disciplines sur glace : patinage artistique, hockey sur glace, curling et pratiques de loisir.

Aurélié Beaufour, Vice-présidente en charge du sport témoigne : « Si nous ne faisons rien aujourd'hui, nous n'aurons plus de glace demain, laissant orphelins 500 licenciés des disciplines de glace, une équipe de hockey évoluant au plus haut niveau national ainsi que tous les habitants de la vallée amoureux de patinage. »

Le PESM prévoit donc la construction d'une nouvelle patinoire, moderne et polyvalente, composée de deux glaces. Une première de 60 x 30 m, dotée de 2 500 places en tribune, pourra accueillir aussi bien des compétitions internationales que des événements culturels, grâce à un plancher amovible. Une seconde, plus petite (56 x 26 m), optionnelle et envisagée dans un second temps, sera dédiée à l'entraînement quotidien des clubs locaux et des écoles.

1 GLACE
DOTÉE DE 2500 PLACES EN TRIBUNES

2 ESPACES D'ESCALADE, INDOOR ET OUTDOOR

1 PISTE D'ATHLÉTISME

1 TERRAIN MULTISPORT

1 PARKING SOUTERRAIN DE 400 À 600 PLACES

L'ESCALADE TROUVE ENFIN UN MUR À SON NIVEAU

Pratique emblématique de la vallée, l'escalade dispose actuellement de peu d'infrastructures fixes adaptées à son essor. Avec son intégration récente au programme olympique et la popularité croissante de ses trois disciplines (bloc, difficulté, vitesse), la demande est forte, tant du côté des clubs que du grand public.

Le PESM intégrera donc une salle indoor complète, accessible à tous sur de larges plages horaires, tout en réservant des créneaux aux jeunes licenciés. Un mur extérieur permanent sera également aménagé, offrant une solution durable pour accueillir la Coupe du Monde d'escalade en plein air. Actuellement organisée sur un mur temporaire place du Mont-Blanc, cet évènement attire chaque jour plus de 15 000 spectateurs.

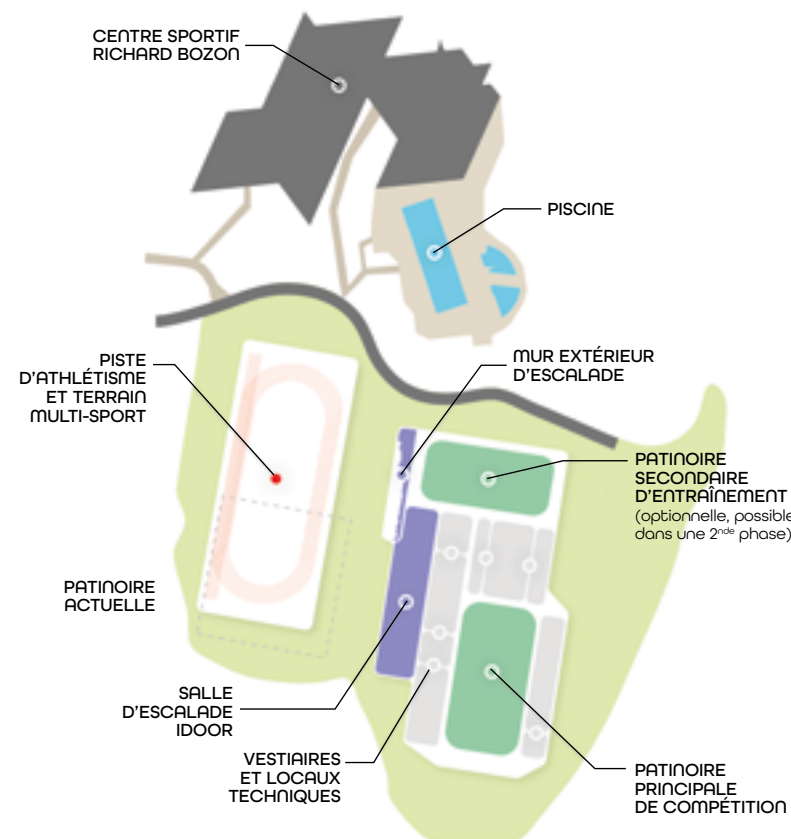
« La nouvelle salle répondra à toutes les facettes de notre sport. Elle offrira un équipement de très haut niveau, permettant de grimper en extérieur jusqu'à huit mois par an et d'accueillir des compétitions de rang mondial dans des conditions optimales. » se réjouit Sébastien Ertzbischoff, président de la section escalade.

UNE EXEMPLARITÉ ENVIRONNEMENTALE AFFIRMÉE

Le Pôle s'inscrit dans une démarche Haute Qualité Environnementale (HQE). Il reposera sur les technologies les plus récentes en matière de performance énergétique, avec un objectif clair : réduire l'empreinte carbone du site tout en assurant une gestion durable des ressources. La future patinoire sera ainsi conçue pour minimiser sa consommation énergétique et respecter les normes environnementales les plus exigeantes.

UN PROJET À HORIZON 2030

Le préprogramme du PESM a été validé en conseil communautaire le 20 février 2025. Une phase de concertation publique a eu lieu au printemps, afin d'associer les habitants aux orientations du projet. Le programme définitif sera soumis au vote dans l'été.



2024

Lancement du projet avec les clubs sportifs

2025

Lancement de la concertation volontaire avec les habitants

2026 > 2027

Choix du lauréat, conception finale du projet, poursuite de la concertation et enquête publiques

2028 > 2029

Déplacement provisoire des activités de l'anneau de vitesse
Construction de la nouvelle patinoire sur l'actuel anneau de vitesse et des murs d'escalade intérieurs et extérieurs

2030

Construction de la nouvelle piste d'athlétisme et terrain multi-sport sur l'actuelle patinoire

FIN 2030

Inauguration du Pôle d'Excellence des Sports de Montagne

Calendrier estimé qui nécessitera engagement, volontarisme et mobilisation de tous !

Dessiner le territoire de demain : les PLU à la loupe

Les PLU,
des outils
pour préserver
la qualité de
vie dans notre
vallée tout
en répondant
aux défis du
XXI^e siècle



Les Plans Locaux d'Urbanisme (PLU) évoluent dans les quatre communes de la vallée. Qu'il s'agisse de révisions complètes, de modifications ou d'ajustements, ces outils de planification sont essentiels pour envisager l'avenir du territoire entre sobriété foncière, logement permanent, résilience climatique, transition énergétique, mais également mise en valeur du patrimoine bâti et paysager.

Depuis 2017, la Communauté de Communes de la Vallée de Chamonix-Mont-Blanc (CCVCMB) est compétente pour piloter l'élaboration, la révision et le suivi des Plans Locaux d'Urbanisme (PLU) des communes de la vallée. Ces documents cadres, essentiels à toute demande de permis de construire ou de travaux, guident le développement de nos communes à 10 ou 15 ans. Ils intègrent des enjeux aussi variés que le logement, la préservation des paysages, l'économie locale ou encore la transition énergétique et écologique. Actuellement, plusieurs démarches sont en cours à Chamonix, Servoz, Vallorcine et Les Houches. Faisons le point.

CHAMONIX ET SERVOZ : DES RÉVISIONS EN PROFONDEUR

Les deux communes ont engagé des révisions générales de leurs PLU afin de s'adapter aux nouvelles exigences législatives, notamment la loi Climat et Résilience et l'objectif du Zéro Artificialisation Nette (ZAN) en 2050, qui imposent une réduction drastique des terrains constructibles. Dans ce contexte, les communes emploient tous les outils à disposition pour que les surfaces restantes constructibles soient affectées à la production de logements permanents ; citons par exemple l'identification de secteurs où toute construction nouvelle sera exclusivement dédiée à de la résidence principale, possibilité offerte aux communes depuis novembre 2024 par l'adoption de la loi dite « Le Meur ».

À Chamonix, le projet de PLU arrêté en mars 2025 vise un développement maîtrisé, respectueux de l'environnement et des équilibres sociaux. Il s'organise autour de trois grandes orientations : garantir l'accès au logement pour tous, préserver le patrimoine naturel et culturel et soutenir une économie diversifiée. Douze secteurs font l'objet d'orientations spécifiques intégrant jusqu'à 100 % de mixité sociale. L'extension des hôtels est limitée, et les nouvelles grandes infrastructures touristiques sont interdites. Enfin, l'activité artisanale est confortée et l'activité agricole pérennisée, afin de préserver la qualité de vie et l'authenticité du territoire.

Servoz, de son côté, a actualisé son PADD (Projet d'Aménagement et de Développement Durables) en avril 2025 pour intégrer les évolutions démographiques, réglementaires et environnementales. L'objectif : concilier développement modéré, sobriété foncière et accueil de la population permanente. L'urbanisation des « dents creuses » (espaces libres situés en zone bâtie) est encouragée, tandis que certains secteurs verront leur développement limité.

Les deux PLU intégreront également des orientations spécifiques appelées OAP (Orientations d'Aménagement et de Programmation) qui couvriront les thèmes importants des continuités écologiques, du patrimoine bâti et de l'adaptation du territoire à la transition énergétique et aux changements climatiques. Ces orientations encourageront, par exemple, la rénovation énergétique, le mode de réhabilitation du patrimoine bâti référencé, la préservation des forêts, et la production d'énergies renouvelables.

➔ **APPROBATION DU FUTUR PLU DE CHAMONIX PRÉVUE 1^{er} TRIMESTRE 2026**

➔ **APPROBATION DU FUTUR PLU DE SERVOZ PRÉVUE 1^{er} SEMESTRE 2026**

VALLORCINE : UNE MODIFICATION CIBLÉE

À Vallorcine, ce n'est pas une révision complète mais une modification du PLU qui est engagée. Adopté en 2020, le document évolue pour permettre la mise en œuvre de plusieurs projets d'intérêt général : déplacement de la buvette de la cascade de Bérard, adaptation du zonage pour un hébergement touristique, évolution des OAP pour l'aménagement d'un centre village, ou encore ajustements du zonage pour permettre de nouveaux projets dans la zone artisanale de Barberine.

Le règlement écrit est aussi ajusté sur des aspects techniques, comme les distances de recul ou la régulation des antennes. Et dans un souci de maintien de la population permanente, les logements construits dans certaines zones seront désormais exclusivement réservés à de la résidence principale (application de la loi Le Meur de novembre 2024).

➔ **APPROBATION DE CETTE MODIFICATION ENVISAGÉE FIN DE L'ANNÉE 2025**

UNE PLANIFICATION AU SERVICE DU BIEN COMMUN

Au-delà des aspects techniques, ces évolutions traduisent une ambition partagée : penser l'avenir du territoire avec responsabilité. En intégrant les grands enjeux d'aujourd'hui et de demain – logement, écologie, économie locale – dans un cadre de règles cohérentes et concertées, les communes s'outillent pour préserver la qualité de vie dans la vallée, tout en répondant aux défis du XXI^e siècle.



LE SAVEZ-VOUS ?

QUE SONT LA LOI CLIMAT ET RÉILIENCE ET L'OBJECTIF DU ZAN ?

La loi Climat et Résilience vise à renforcer la lutte contre le changement climatique en France. L'objectif du ZAN (Zéro Artificialisation Nette) qui en découle est de réduire l'artificialisation des sols, c'est-à-dire la transformation des espaces naturels ou agricoles et forestiers en zones urbaines, à zéro d'ici 2050. Cela implique de limiter la construction sur des terrains vierges et de favoriser la réutilisation et la rénovation des espaces déjà urbanisés.

QU'EST-CE QUE LA SERVITUDE DE LOGEMENT PRINCIPAL ?

La loi dite « Le Meur » de 2024 introduit une nouvelle servitude d'urbanisme visant à réguler l'usage des logements dans certaines communes. Cette mesure offre la possibilité d'identifier dans les Plans Locaux d'Urbanisme des zones dans lesquelles toute nouvelle construction devra être destinée au logement principal. En particulier dans les zones où la proportion de résidences secondaires est élevée, engendrant des déséquilibres sur le marché immobilier local et une perte de vitalité des centres urbains, liée à la vacance des logements ou ayant des effets sur le marché du logement permanent.

Le musée Alpin devient musée du Mont-Blanc

Fermé au public depuis septembre 2021, le musée Alpin entame les derniers mois de sa transformation en musée du Mont-Blanc. Plus qu'une simple rénovation, c'est un nouveau concept qui structurera cet espace culturel moderne dédié à la relation de l'humain à la montagne sur le territoire du Mont-Blanc. Il deviendra ainsi l'un des plus grands musées de France dédiés à la montagne.



Un espace culturel moderne dédié à la relation de l'humain à la montagne sur le territoire du Mont-Blanc



noms de l'alpinisme et d'habitants de la vallée, ce parcours sur deux étages a pu s'enrichir de nouvelles pièces. Débutant par des repères géographiques et chronologiques, il emmène le visiteur vers l'espace « Adaptations » pour découvrir comment un territoire rural est devenu une station internationale connue du monde entier. Dans l'espace baptisé « Exploits », l'alpinisme et la conquête de la haute montagne sont mis à l'honneur. Deux sections, l'une en mezzanine et l'autre en rez-de-chaussée permettent d'appréhender l'évolution de l'activité au fil des siècles et d'apprécier les tableaux grand format de Gabriel Loppé. Installée au centre d'un espace ludique destiné aux petits comme aux grands, l'exposition du bivouac des Périades avec ses artefacts, constitue un élément fort de compréhension de ces moments de montagne. Enfin, un dernier espace intitulé « Paysages » accueille le fonds d'œuvres d'art du musée : tableaux, affiches, arts contemporains... dévoilant les regards d'artistes posés sur la montagne.

Ces trois espaces thématiques sont complétés d'une salle d'exposition temporaire et d'un grand espace d'animation permettant de recevoir des groupes scolaires ou d'organiser des conférences, activités...

Avec l'ouverture du musée du Mont-Blanc prévue début 2026, la vallée se positionne comme un acteur majeur de la culture montagne à l'échelle locale, régionale et transfrontalière. Dans un contexte de dérèglement climatique, elle se dote d'un équipement culturel de qualité, attractif toute l'année, qui offre les clés de compréhension de ce territoire naturel d'exception.

Le point de vue de l'architecte

Pour Guillaume GIROD, architecte en charge du projet, il fallait « réussir à faire entrer une collection très dense dans un espace historique contraint et sous l'œil vigilant des Architectes des Bâtiments de France. » Il ne cache pas les difficultés rencontrées : « Le Palace avait déjà subi plusieurs modifications à des époques différentes impliquant des matériaux et des savoir-faire technologiques très hétéroclites. Nous avons déshabillé l'intégralité du musée révélant chaque fois son lot de surprises. Mais le plus gros est aujourd'hui derrière nous. Nous avons conservé au mieux l'esprit du Palace de 1914, qui regroupait au rez-de-chaussée les salons d'apparat en double hauteur, avec les codes architecturaux de l'époque en termes de brillance, lustrerie, boiserie avec marqueterie, rondeur... ; l'idée étant de retrouver les qualités d'origine du Palace et d'offrir du volume pour mettre en valeur les pièces exposées ». Ce projet a également permis de repositionner le musée dans l'espace public : « En façade, nous avons créé un sas d'entrée donnant directement sur les quais de l'Arve et offrant un accès bien identifié aux visiteurs ; tandis qu'au centre du bâtiment, une petite extension en forme de rotonde évoquant celle présente à l'origine, permettra de rouvrir la vue sur le jardin depuis le musée et faire entrer la lumière naturelle. » Ainsi, l'intérieur du musée a été intégralement repensé et rénové pour offrir un parcours linéaire, structuré autour de trois thématiques.

Une nouvelle scénographie moderne

Destinée aux connaisseurs du territoire mais aussi aux visiteurs internationaux, cette nouvelle scénographie mêle collections d'histoire, d'art mais aussi supports multimédias et dispositifs d'animation afin de (re)découvrir l'histoire du territoire de façon contemporaine. Avec le soutien des Amis du Vieux Chamonix et du Département de Haute-Savoie, et grâce à un important travail de collecte auprès de grands

Un musée tourné vers l'histoire de la vallée et qui regarde vers l'avenir

Le musée Alpin est un « musée de France », riche d'une vaste collection d'objets et d'œuvres d'art liés à l'histoire de la vallée et aux relations que l'homme a entretenues et entretient toujours à la montagne. Cette collection initiée par Joseph Cusin-Berlincourt en 1898 fut donnée à la commune de Chamonix en 1920. Le premier musée communal Alpin voit alors le jour en 1926 puis s'enrichit au fil des ans. 100 ans plus tard, le musée du Mont-Blanc s'apprête à ouvrir ses portes dans une nouvelle scénographie totalement repensée pour répondre aux attentes d'un public local, national et international. Ce nouveau projet scientifique et culturel s'inscrit dans une rénovation architecturale et thermique d'envergure de la partie de l'ancien « Chamonix Palace », qui accueillera les 1000 m² d'exposition. Ce projet de 8,5 millions d'euros est rendu possible grâce au soutien financier de nombreux partenaires, l'État, le Département de la Haute-Savoie, l'Europe (dans le cadre du projet interreg alcotra / DAHU), la Région AURA et la commune de Chamonix Mont-Blanc, et grâce au soutien populaire porté par la Fondation du Patrimoine.

Une rénovation aux enjeux majeurs

Le musée Alpin est présent dans les locaux de l'ancien Palace depuis 1969. Mais 50 ans après, la surface et la configuration des lieux ne permettent plus la mise en valeur des collections et un accueil satisfaisant du public. La rénovation vise donc plusieurs enjeux majeurs : augmenter la surface muséale, optimiser l'accès et la circulation à tous les publics – personne à mobilité réduite (PMR), respecter la structure architecturale de ce bâtiment historique de 1914 et créer les conditions climatiques idéales pour la conservation des œuvres d'art et objets.



UN MUSÉE MODERNE ET VIVANT



ÉRIC FOURNIER,
PRÉSIDENT DE
LA COMMUNAUTÉ
DE COMMUNES
DE LA VALLÉE
DE CHAMONIX

« L'ouverture prochaine du musée du Mont-Blanc marque un tournant pour notre territoire. Ce lieu emblématique, profondément enraciné dans notre histoire, se réinvente pour mieux transmettre l'héritage de la montagne et en éclairer les enjeux d'avenir. Grâce à l'engagement des habitants, des équipes et de l'ensemble de nos partenaires, nous voulons offrir à la vallée un musée ambitieux, moderne, vivant, et ouvert à toutes les générations. Ce projet reflète notre volonté de valoriser un patrimoine unique tout en posant un regard lucide sur les défis de demain. Un musée à la hauteur du Mont-Blanc, fidèle à notre passé et résolument tourné vers l'avenir. »



Concilier accueil du public et préservation des espaces naturels

La saison estivale 2024 a confirmé l'engouement du public pour la randonnée en moyenne montagne.

Un important dispositif de suivi, mis en place par Asters – Conservatoire d'espaces naturels de Haute-Savoie, la Communauté de communes de la Vallée de Chamonix Mont-Blanc et le Département de la Haute-Savoie, permet de mieux comprendre les flux de visiteurs sur le massif des Aiguilles Rouges et donc d'adapter les actions de sensibilisation et de préservation.

Après quelques années de hausse en sortie de période Covid, la fréquentation semble se stabiliser et pourrait revenir à des niveaux antérieurs. Des actions sont toutefois indispensables.

Préserver les réserves naturelles des Aiguilles-Rouges

Pour protéger les milieux naturels, pérenniser l'accueil du public et la qualité d'expérience des randonneurs, plusieurs chantiers sont menés en réserve naturelle nationale par Asters, avec le concours de la Compagnie du Mont-Blanc et du service nordique et sentiers de la communauté de communes : restauration de sentiers, canalisation des cheminements pour limiter la diffusion du piétinement, réalisation et entretien de murets en pierre sèche. Par ailleurs, des expérimentations de techniques douces de restauration écologique sont en cours. Des graines sont prélevées sur site, semées et retenues au sol par des filets en fibre de coco, conçus pour favoriser la reprise de la végétation sur les zones dégradées.

Sensibiliser le public

La surveillance sur le terrain a également été renforcée ces dernières années, avec une présence accrue des gardes d'Asters et animateurs nature de la collectivité. Leur mission ne se limite pas au contrôle : grands connaisseurs des espaces et de leurs particularismes, ils jouent un rôle essentiel de vulgarisation et de sensibilisation auprès du public, rappelant les pratiques à adopter pour une fréquentation respectueuse de la montagne que certains découvrent.

11 éco-compteurs sont actuellement en place sur le Massif des Aiguilles Rouges

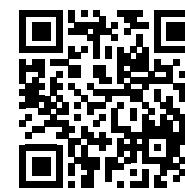
En parallèle de ces actions, des campagnes d'information et de sensibilisation sont menées auprès du grand public (vidéos, affichage).



Une nouvelle réglementation

Les différents dispositifs et les nombreux échanges avec les parties prenantes auront permis d'identifier des changements de pratiques nécessitant la mise en place de certaines mesures. Ainsi, depuis 2023, la baignade dans les lacs des Chéserys et dans le lac Blanc est interdite du 1^{er} juillet au 31 août, tandis qu'une réglementation spécifique encadre le bivouac dans les réserves naturelles nationales des Aiguilles Rouges. Ainsi, quatre zones de bivouac, avec obligation de réservation via une plateforme en ligne dédiée, ont été identifiées par arrêté préfectoral. En dehors de ces zones, le bivouac au sein des réserves naturelles nationales des Aiguilles Rouges est strictement interdit.

PORTAL DE RÉSERVATION BIVOUCAC : <https://bivouac.nature-haute-savoie.fr/>



POUR RAPPEL, CERTAINES PRATIQUES SONT INTERDITES EN RÉSERVE NATURELLE ET PASSIBLES D'UNE AMENDE :



Les chiens sont interdits, même tenus en laisse.



Interdiction de camper



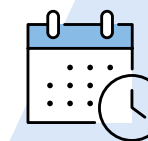
Interdiction d'allumer un feu



Interdiction de survol (parapente, drone)



Interdiction de baignade dans les lacs des Chéserys et le lac Blanc.



Rendez-vous espaces nat'

Retrouvez nos animateurs nature cet été pour un échange en format "maraudage" sur les sentiers, un atelier ou une animation dans le cadre de la programmation estivale !

Sortie faune et flore, atelier sculpture sur bois, four à pain ou encore conférence, il y en a pour tous les goûts et tous les âges !

Les lieux privilégiés d'animation : à proximité du Col des Montets, sur les sentiers et à la Maison de Village d'Argentière (le Chalet du Col étant fermé pour travaux jusqu'en juin 2026), à la Maison du Lieutenant à Servoz et au sommet du Brévent.

Les temps forts :

- Le **CosmoJazz** à la Maison du Lieutenant le 22 juillet



- Une **conférence immersive** le 5 août, suivie d'une **sortie Glacier** avec Ugo Nanni, glaciologue, le 6 août, dans le cadre de l'Année Internationale de la Préservation des Glaciers

- La **Semaine de la Nature** du 4 au 10 août dans le secteur Col des Montets – Argentière

TOUT LE PROGRAMME ICI



Un nouveau souffle pour le col des Montets et son chalet

Le Col des Montets, porte d'entrée emblématique du territoire, s'apprête à connaître une profonde transformation. Afin de renforcer son rôle de lieu d'accueil et de sensibilisation à la nature, le chalet restera fermé jusqu'en juin 2026, le temps d'un vaste chantier de rénovation.



Création d'un nouveau parcours immersif, d'un belvédère et d'une passerelle

MODERNISER LES INFRASTRUCTURES ET CRÉER DE NOUVEAUX AMÉNAGEMENTS

Ce projet ambitieux, mené conjointement par la commune de Chamonix et la communauté de communes, vise à moderniser les infrastructures tout en respectant l'identité du site. Pendant l'été 2025, le bâtiment principal sera entièrement restauré : ravalement des façades, reprise de la toiture et rénovation de la terrasse redonneront au chalet une allure plus contemporaine.

Mais la métamorphose ne s'arrête pas là. Un nouveau parcours immersif verra le jour dans les sous-sols, conçu pour offrir une plongée dans l'histoire naturelle et les paysages alpins. En

surface, la signalétique extérieure sera repensée pour mieux accompagner les visiteurs dans leur découverte du site.

À l'automne, les travaux se poursuivront avec la création d'un belvédère panoramique et d'une passerelle accessible à tous, qui offriront une vue spectaculaire sur les sommets environnants et le lac des Montets. Un réaménagement paysager complet des abords viendra harmoniser l'ensemble.

PROTÉGER ET VALORISER LES SITES NATURELS REMARQUABLES

Avec un budget prévisionnel de près de 946 000 € HT, ce programme est soutenu financièrement par le Département de la Haute-Savoie dans le cadre du dispositif « Haute-Savoie Nature », dédié à la préservation et à la valorisation des sites naturels remarquables.

Ce n'est pas la première étape de modernisation du chalet : en 2022 déjà, une première refonte de l'exposition du rez-de-chaussée avait permis de renouveler entièrement la scénographie, intégrant maquettes, projections et supports interactifs permettant aux visiteurs de mieux comprendre les enjeux écologiques et climatiques. Fréquenté chaque année par plusieurs dizaines de milliers de curieux et randonneurs, le chalet prépare ainsi son avenir, fidèle à sa vocation éducative et environnementale. En attendant sa réouverture, le public est invité à se rendre à la Maison de Village d'Argentière pour découvrir les animations nature de la communauté de communes et pour tout renseignement.

DURANT LES TRAVAUX, RENDEZ-VOUS À LA MAISON DE VILLAGE D'ARGENTIÈRE POUR DÉCOUVRIR LA RICHESSE DE NOS ESPACES NATURELS.

L'ACTUALITÉ DE VOS COMMUNES

CHAMONIX-MONT-BLANC

LOGEMENT : LA MAIRIE DE CHAMONIX-MONT-BLANC AGIT POUR FAVORISER L'HABITAT PERMANENT !

Face à la crise du logement qui touche de plein fouet notre territoire, la commune de Chamonix investit pour produire de l'offre nouvelle, complémentaire aux nombreuses actions initiées de régulation de l'existant (autorisation de changement d'usage pour les meublés de tourisme), d'encadrement des nouvelles constructions (interdiction de nouvelles résidences secondaires) ou d'activation de leviers fiscaux (majoration de la taxe d'habitation sur les résidences secondaires).

La mairie appréhende la question du logement dans toutes ses dimensions et composantes, pour répondre à la diversité des profils et permettre des parcours résidentiels à chacun. La collectivité investit pour garantir du logement permanent, abordable et décent en acquérant des biens par préemption, en renovant des bâtis de son patrimoine ou en construisant de nouveaux programmes avec l'aide de bailleurs sociaux. Elle s'appuie pour cela notamment sur les « servitudes de mixité sociale » instaurées dans le plan local d'urbanisme, pour bénéficier au sein de programmes de construction privés, d'un certain nombre de logements entrant dans le parc locatif social.

Il s'agit aussi d'aider les bailleurs sociaux à équilibrer les budgets de leurs programmes. C'est la condition sine qua non, en plus de la fourniture du foncier, pour que la construction



se réalise.

Les recettes de la majoration de la Taxe d'habitation sur les résidences secondaires (près de 3 M € par an) sont dans ce cadre exclusivement allouées aux actions en faveur du logement permanent.

Parce que le premier patrimoine de notre vallée sont nos habitants, le logement est un axe prioritaire de nos politiques publiques. Les programmes de logements, en cours et à venir, en sont le témoin.



CHAMONIX-MONT-BLANC

LES « SERVITUDES DE MIXITÉ SOCIALE » : UN DISPOSITIF ORIGINAL POUR BÉNÉFICIER DE LOGEMENTS LOCATIFS

En plus de ses propres programmes de construction de logements, la commune de Chamonix s'appuie sur les « servitudes de mixité sociale » inscrites dans son actuel Plan Local d'Urbanisme (PLU), pour bénéficier au sein de programmes de construction privés, d'un certain nombre de logements entrant dans le parc locatif social.

De quoi s'agit-il ?

Ce dispositif permet à un bailleur social d'acheter des logements à un promoteur au sein d'une construction privée pour les mettre ensuite en location. Pour ce faire, le bailleur bénéficie d'un emprunt bancaire garanti par la mairie de Chamonix-Mont-Blanc. Grâce à ce dispositif original, Haute Savoie Habitat a pu acheter 3 logements dans la résidence Escapade Paradis située aux Pèlerins, et 13 logements dans la résidence Paradisa, rue du Lyret : Halpades a également acquis 11 logements dans la résidence Blanc Mont Blanc, rue des Allobroges.

Deux de ces programmes ont été livrés aux locataires au 1^{er} semestre 2025. Un troisième sera livré en juillet 2025.



L'ACTUALITÉ

DE VOS COMMUNES

VALLORCINE

FACE AUX DÉRÈGLEMENTS CLIMATIQUES, IL N'Y A PLUS DE TEMPS À PERDRE !

C'est dans cette vision politique que les choix de la commune de Vallorcine s'orientent et que nos investissements s'intègrent, avec l'appui de la communauté de communes.

On pourra noter qu'aujourd'hui et dans les années à venir, il y aura sur Vallorcine une nouvelle station d'épuration, un développement du réseau de chaleur biomasse, une modernisation de l'éclairage public, la rénovation thermique des bâtiments publics, etc. Et tout cela pour répondre aux exigences que le dérèglement climatique nous impose.

Préserver Vallorcine Face aux risques naturels croissants

Il y aura aussi à mettre en œuvre l'ensemble des actions nécessaires à la menace grandissante des

risques naturels dans nos vallées de montagne : la sécurisation des rives de la rivière au centre bourg en cas de lave torrentielle (réalisée par le Syndicat Mixte d'Aménagement de l'Arve et de ses Affluents), la mise en œuvre du schéma de gestion des eaux pluviales pour améliorer l'infiltration des eaux, une gestion durable des terres agricoles et forestières pour une agriculture encore possible, une volonté réelle de minimiser les imperméabilisations des sols au bénéfice des générations futures.

Toutes ces actions ne sont pas en opposition à celles qui doivent être mises en place pour l'accès au logement, pour le maintien de notre économie, ou encore la préservation de nos sites naturels ; elles sont justes prioritaires.

Alors, si les pouvoirs publics ont une responsabilité immense face à cette adaptation, nous sommes tous concernés ! Habitants, entrepreneurs, propriétaires, nous devons tous agir dans cette direction. Il en va de la préservation de notre territoire pour les générations futures et du sérieux des engagements que nous avons tous pris, chacun à notre échelle.



LES HOUCHES

L'ACCESSION AUX LOGEMENTS À PRIX MAÎTRISÉS AUX HOUCHES

L'accession à prix maîtrisé est un dispositif permettant aux ménages aux revenus modestes ou intermédiaires d'acquérir un logement à un prix inférieur à celui du marché.

Face à la pression immobilière dans la vallée, cette initiative vise à **favoriser le maintien des résidents permanents** en leur offrant des solutions d'habitat plus accessibles. Consciente de cet enjeu, la commune des Houches a inscrit dans son Plan Local d'Urbanisme (PLU) une obligation de mixité sociale, garantissant ainsi la possibilité de développer ce type de logement pour les habitants permanents. Selon la taille des opérations immobilières, celles-ci doivent comporter au **minimum 25 % de logements en accession à prix maîtrisé et/ou en location sociale**.

Un cadre strict pour préserver l'accès au logement local

Pour encadrer ces projets, **une convention d'aménagement touristique est systématiquement établie entre la Commune et le promoteur ou maître d'œuvre, conformément aux articles L342-1 à L342-5 du Code du Tourisme**. Ce cadre juridique permet de **sécuriser la commercialisation des logements** à destination des résidents permanents tout en limitant la spéculation immobilière. En effet, les biens vendus dans ce cadre sont soumis à des restrictions spécifiques, notamment une interdiction de revente avant un certain délai et un plafonnement du prix de cession. Grâce à cette politique volontariste, **plusieurs projets ont déjà vu le jour et d'autres devraient suivre prochainement, témoignant de l'engagement de la Commune en faveur d'un accès au logement plus équilibré et adapté aux réalités locales**.

Projets déjà réalisés et en cours de réalisation.

- Les mazots de Keyla (4 logements) achevé
- Les chalets de Kaylim (7 logements)
- Les Trabets (3 logements)
- Sogeprom (6 logements)
- Bois de l'île d'en Bas (4 logements en accession à prix maîtrisés et 13 logements destinés aux actifs du territoire).

SERVOZ

UN PATRIMOINE VIVANT

Depuis plusieurs mandats, les élus de la commune de Servoz se sont engagés en faveur de son patrimoine.

D'abord en travaillant sur le patrimoine communal. En 2017, nous avons restauré **l'ancien presbytère** en y installant la mairie, le Syndicat national des guides de montagne et l'association d'insertion En Passant Par la Montagne.

L'immense chantier, au rythme pluriannuel, a porté sur la restauration de l'église Saint Loup, une des plus anciennes de la vallée de Chamonix. Après le clocher avec Marie-France Marcos, la tribune et la structure avec Laure Schmutz, les élus des mandats 2014 et 2020 se sont placés dans la continuité en rénovant le toit, puis les intérieurs et bientôt les abords. Les soutiens financiers ont été nombreux : l'Etat, la Région Auvergne-Rhône-Alpes, le Département de la

Haute-Savoie, la Fondation du Patrimoine et le Loto du Patrimoine de la Mission Bern, et la Communauté de communes ont accompagné cet engagement de la Mairie.

Le 28 juin dernier, de 15h à 22h, de nombreux participants se sont réunis pour célébrer la restauration, autour d'un programme à la fois spirituel, culturel, convivial et festif.

D'autres actions en faveur du patrimoine ont été menées. En particulier avec la Communauté de communes, qui est devenue propriétaire de la **Maison du Lieutenant**, lieu emblématique du Mont, et l'a transformé en un lieu dédié à l'agriculture de montagne et à la mise en avant des produits de notre territoire. Les événements culturels et les animations du service environnement de la Communauté de communes et

de l'association « Servoz Histoire et Traditions » s'associent à la dégustation et au plaisir culinaire de la Table du Lieutenant qui accueille maintenant « **Je suis franc** », une proposition sucrée et salée, originale et authentique.

Enfin notre **Plan Local de l'Urbanisme** souhaite, dans sa version révisée, intégrant une Orientation d'Aménagement et de Programmation thématique autour du patrimoine et du paysage, accompagner la préservation et la restauration de nos vieilles demeures, plus encore que cela n'a été fait précédemment.

Servoz, plus que jamais, est un lieu où s'associent histoire et qualité de vie, où les générations se côtoient et savent la chance qu'elles ont de vivre ensemble, au pied du Mont-Blanc.



La ViaCham évolue !

Aujourd'hui disponible sur votre smartphone,
commandez-la en quelques clics sur le site **viacham.com**
ou l'application **ViaCham**



**Retrouvez tous
vos avantages
sur l'application
ViaCham**



Bus / Train
Parkings
Centre sportif
Musées
Médiathèques
Et bien plus encore !



Vous souhaitez conserver le format carte ? Prenez rendez-vous en mairie.

Les titulaires d'une carte ViaCham "ancienne génération"
sont invités à renouveler leur support en ligne ou en mairie.